




モニタスタンド DS1000 付き Dell Dock  
ユーザーズガイド



# メモ、注意、警告

-  **メモ:** メモでは、コンピュータを使いやすくするための重要な情報を説明しています。
-  **注意:** 注意では、ハードウェアの損傷やデータの損失の可能性を示し、その問題を回避するための方法を説明しています。
-  **警告:** 警告では、物的損害、けが、または死亡の原因となる可能性があることを示しています。

**著作権 © 2016 Dell Inc. 無断転載を禁じます。** この製品は、米国および国際著作権法、ならびに米国および国際知的財産法で保護されています。Dell™、およびデルのロゴは、米国および/またはその他管轄区域における Dell Inc. の商標です。本書で使用されているその他すべての商標および名称は、各社の商標である場合があります。

2016 - 03

Rev. A00

# 目次

<b>1 はじめに.....</b>	<b>4</b>
重要情報.....	4
<b>2 作業を開始する前に.....</b>	<b>5</b>
梱包内容.....	5
コンポーネントと機能の識別.....	6
<b>3 ドッキングスタンドのセットアップ.....</b>	<b>9</b>
スタンドライザーアセンブリの取り付け.....	9
<b>4 Intel HD グラフィックスユーティリティの設定.....</b>	<b>16</b>
<b>5 技術仕様.....</b>	<b>19</b>
ディスプレイの解像度.....	21
<b>6 モニタスタンド DS1000 搭載 Dell Dock のトラブルシューティング.....</b>	<b>22</b>
症状と解決策.....	22
<b>7 デルへのお問い合わせ.....</b>	<b>25</b>

## はじめに

モニタスタンド DS1000 付き Dell Dock は、USB Type-C ケーブルインターフェースを使用して、すべての電子機器をコンピュータにリンクするデバイスです。コンピュータをドッキングステーションに接続すると、コンピュータに1つずつ接続する必要なくすべての周辺機器(マウス、キーボード、ステレオスピーカー、外付けのハードドライブ、大画面ディスプレイ)にアクセスできます。

## 重要情報

ドッキングステーションを使用する前に、お使いのコンピュータの BIOS と、モニタスタンド DS1000 付き Dell Dock ドライバを **Dell.com/support** で使用可能な最新バージョンにアップデートします。BIOS のバージョンとドライバが古いと、コンピュータがドッキングステーションを認識しない、または最適に機能しない可能性があります。

# 作業を開始する前に

## 梱包内容

お使いのドッキングスタンドには、以下のコンポーネントが同梱されています。すべてのコンポーネントをご確認の上、同梱されていないものがある場合は、デルにお問い合わせください（お問い合わせ先については、請求書を参照してください）。

同梱されているコンポーネントは次のとおりです。

- スタンドライザー
- ライザー前面カバー
- USB Type-C ケーブル付きドッキングベース
- 電源コード
- VESA アダプタプレートセット
- 安全、環境、および認可機関に関する情報
- クイックセットアップガイド
- 重要な情報技術シート

## コンポーネントと機能の識別

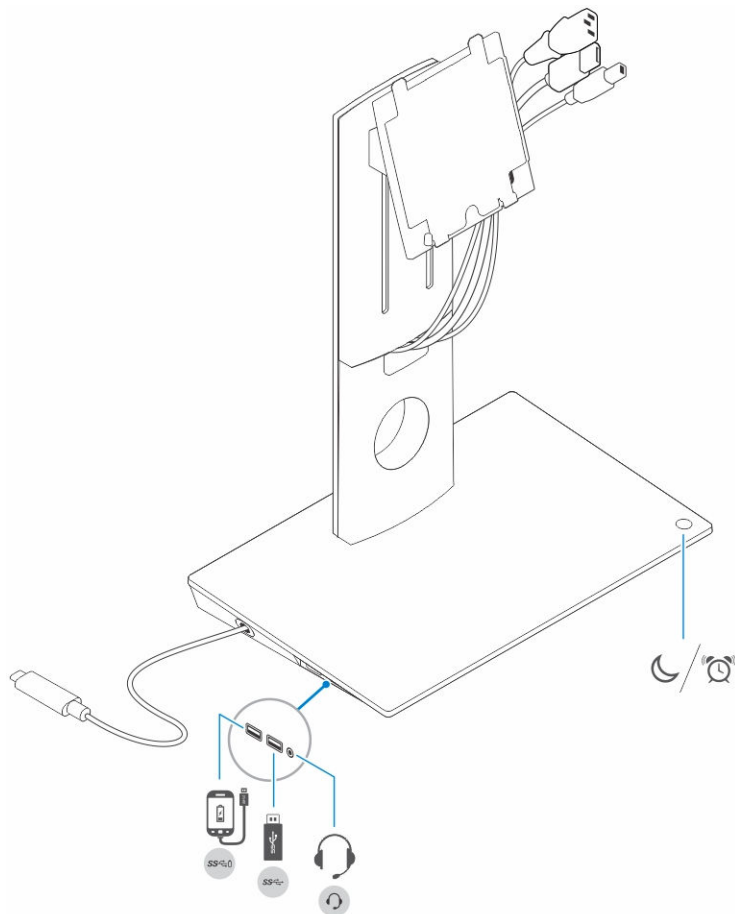


図 1. コンポーネントと機能の識別 – サイドパネル

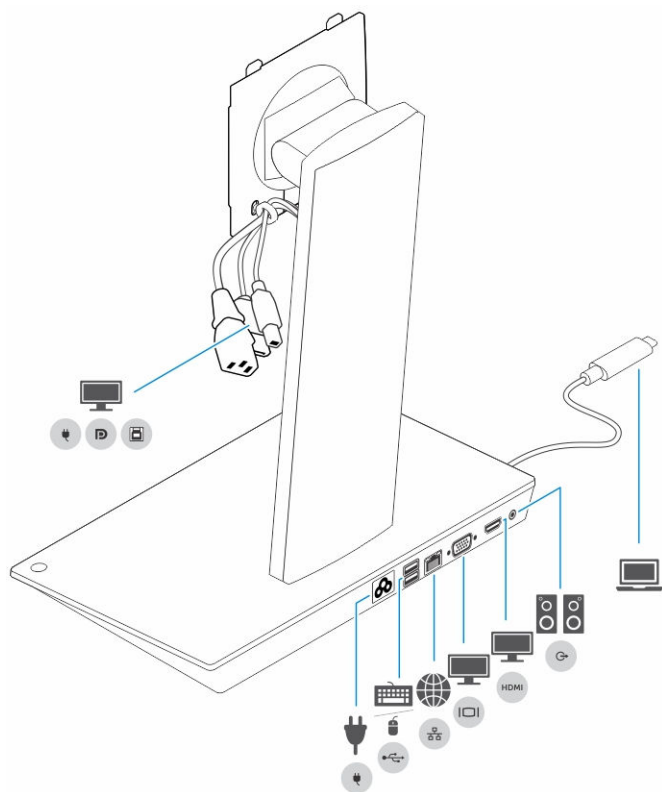


図 2. コンポーネントと機能の識別 – 背面パネル

アイコン

I/O ポートとボタン



USB 3.0 ポート



PowerShare 機能付き USB 3.0 コネクタ



オーディオヘッドセットコネクタ



スリープ / ウェイクアップボタン



電源コネクタ



キーボードとマウスを接続する USB 2.0 ポート

## アイコン



## I/O ポートとボタン

ネットワークコネクタ (RJ-45)

VGA ポート

HDMI ポート

ライン出力コネクタ

コンピュータに接続する USB type-C コネクタ

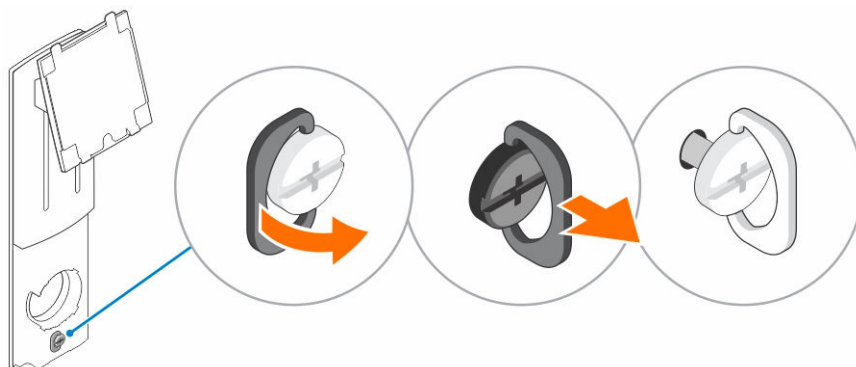
電源ケーブル、USB 2.0 ケーブル、ディスプレイケーブルで構成されるモニター用の  
コンボケーブル



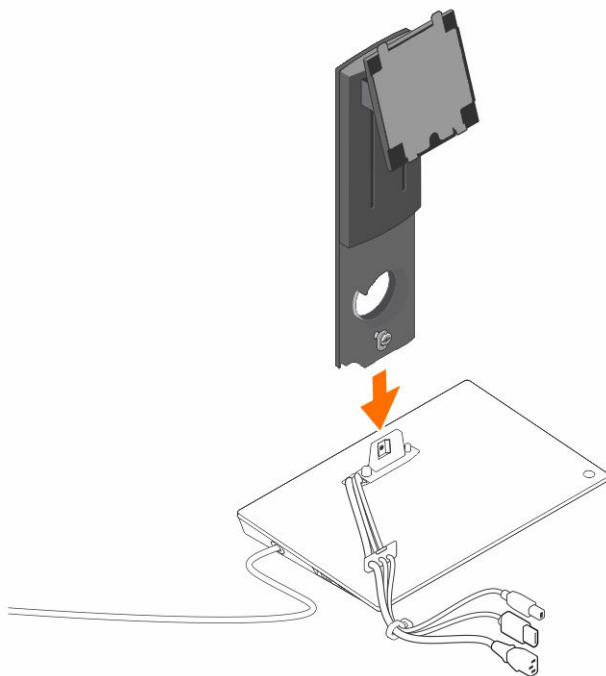
## ドッキングスタンドのセットアップ

### スタンドライザーアセンブリの取り付け

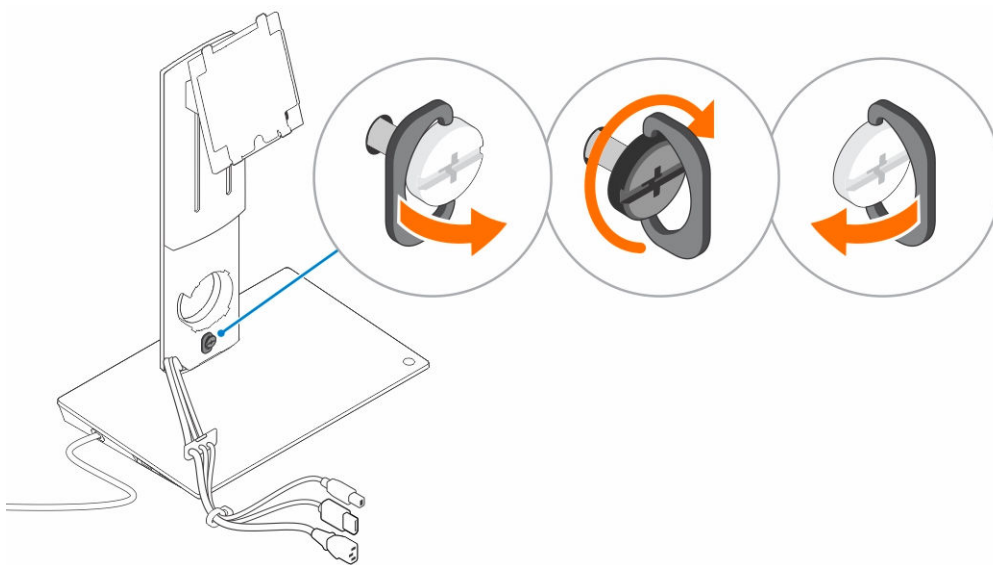
1. スタンドライザーのネジハンドルを開いて引き、ネジを緩めます。



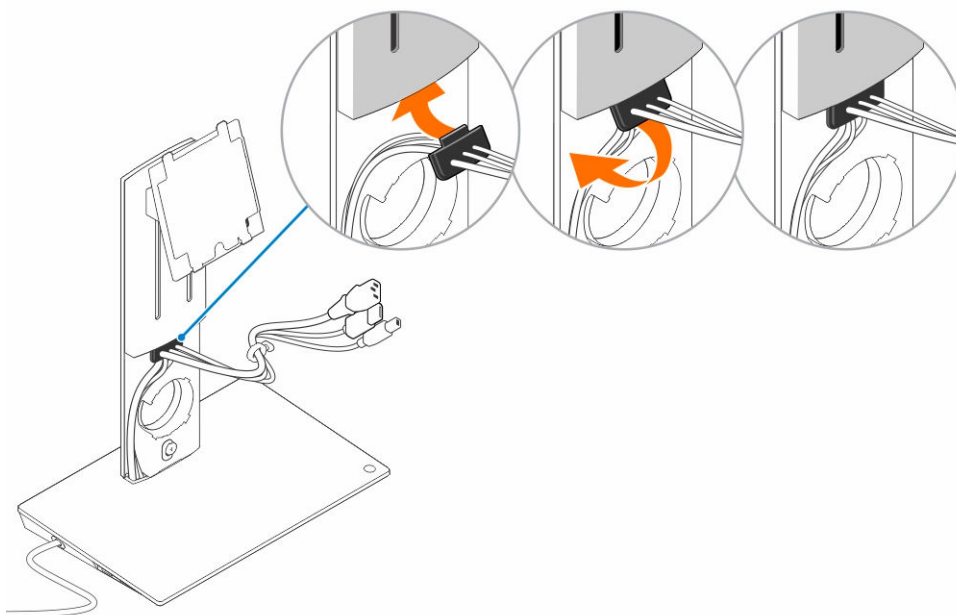
2. スタンドライザーアセンブリをドッキングスタンドのタブに挿入します。



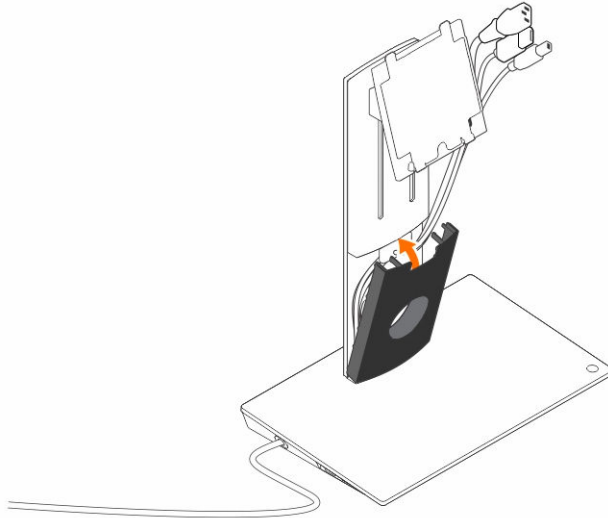
3. ネジハンドルを開いて回し、ネジを所定の位置にロックします。



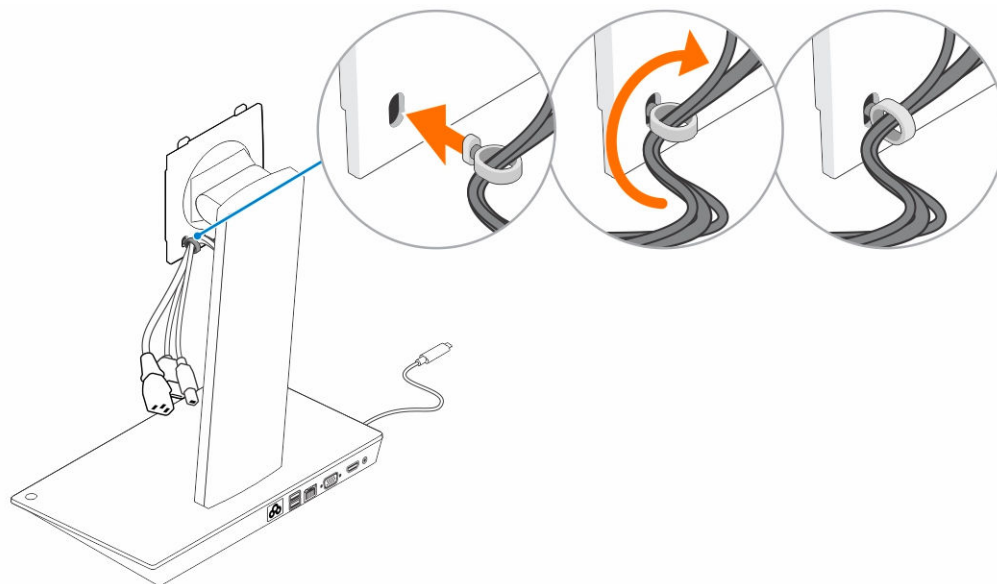
4. ケーブルをケーブル配線チャンネルに通して配線し、ケーブルホルダをスタンドライザーアセンブリのロットに挿入します。



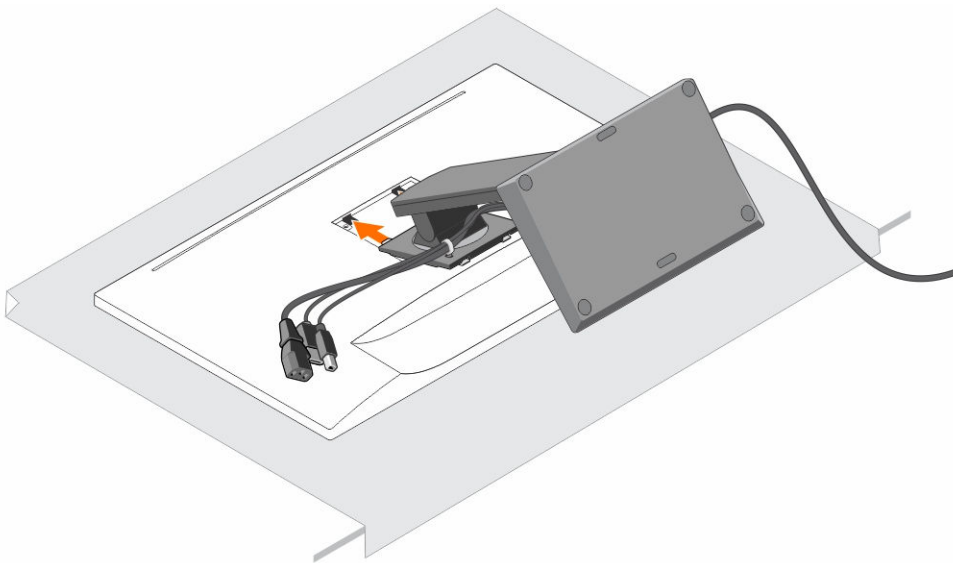
5. スタンドライザーカバーのタブをスタンドライザーアセンブリのスロットに合わせ、スロットに挿入します。



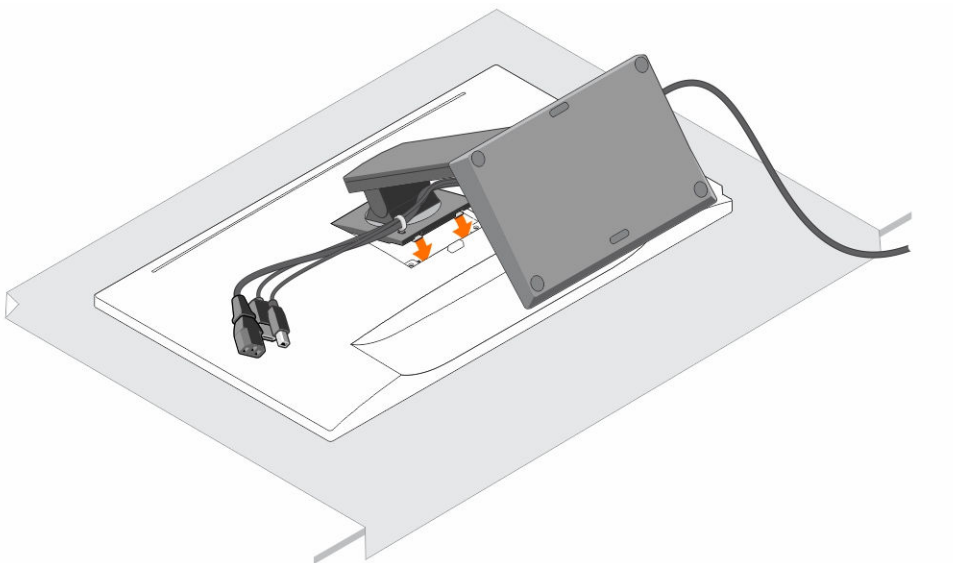
6. VESA カバーの背面にあるスロットにケーブルクリップを差し込み、回転させてケーブルクリップを所定の位置にロックします。



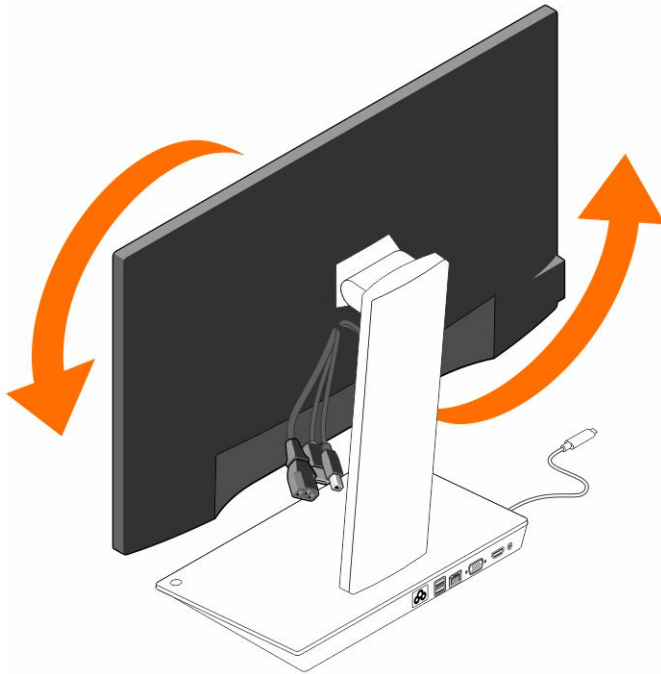
7. モニタの表を下にして置き、VESA プレートのタブをモニタのスロットに差し込みます。



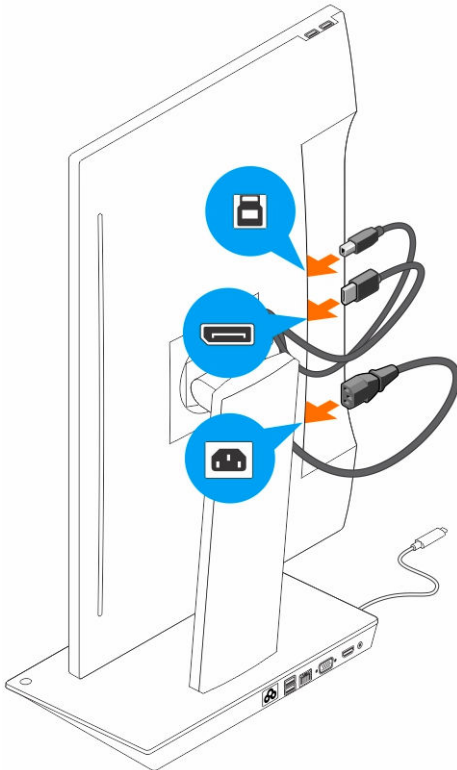
8. VESA プレートのタブをモニタのスロットに挿入します。



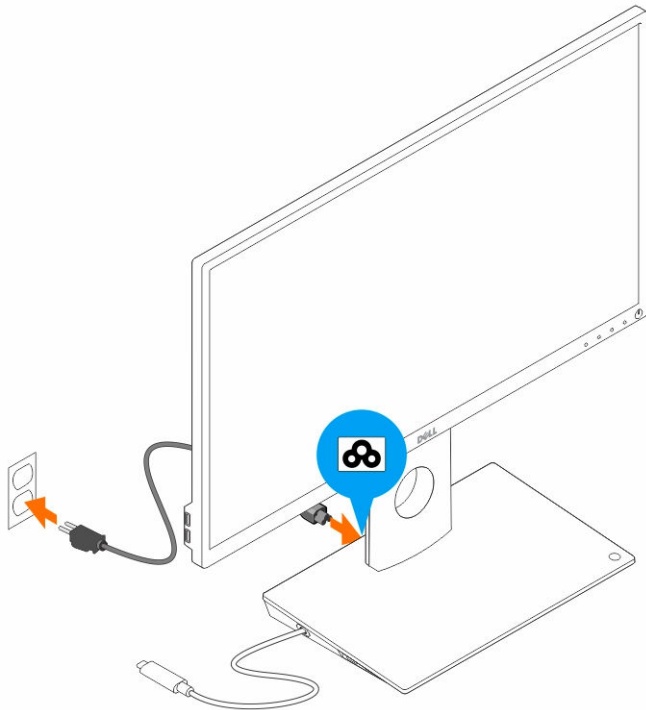
9. モニタを垂直な位置まで回して、ケーブルを接続します。



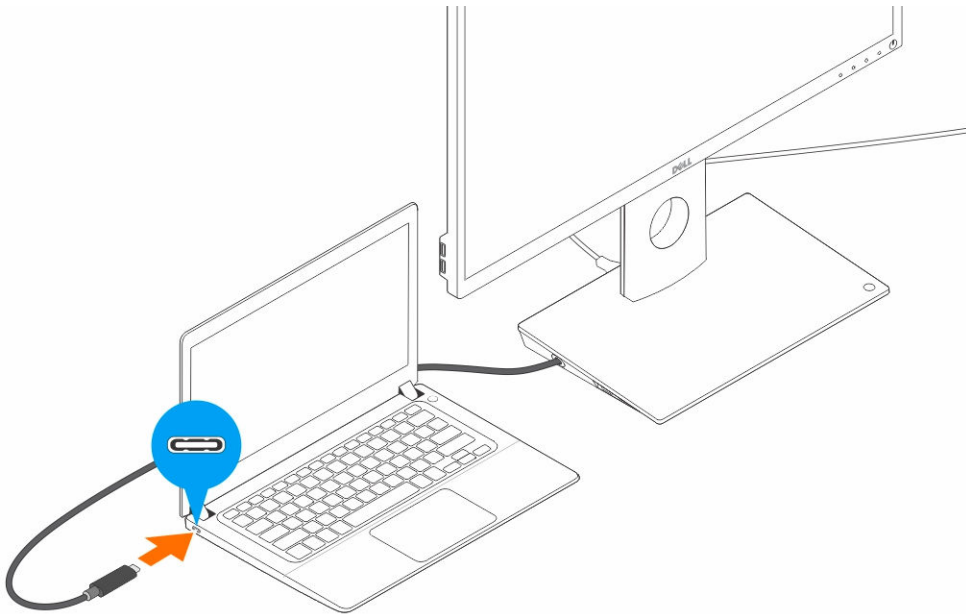
10. ケーブルをモニタに接続します。



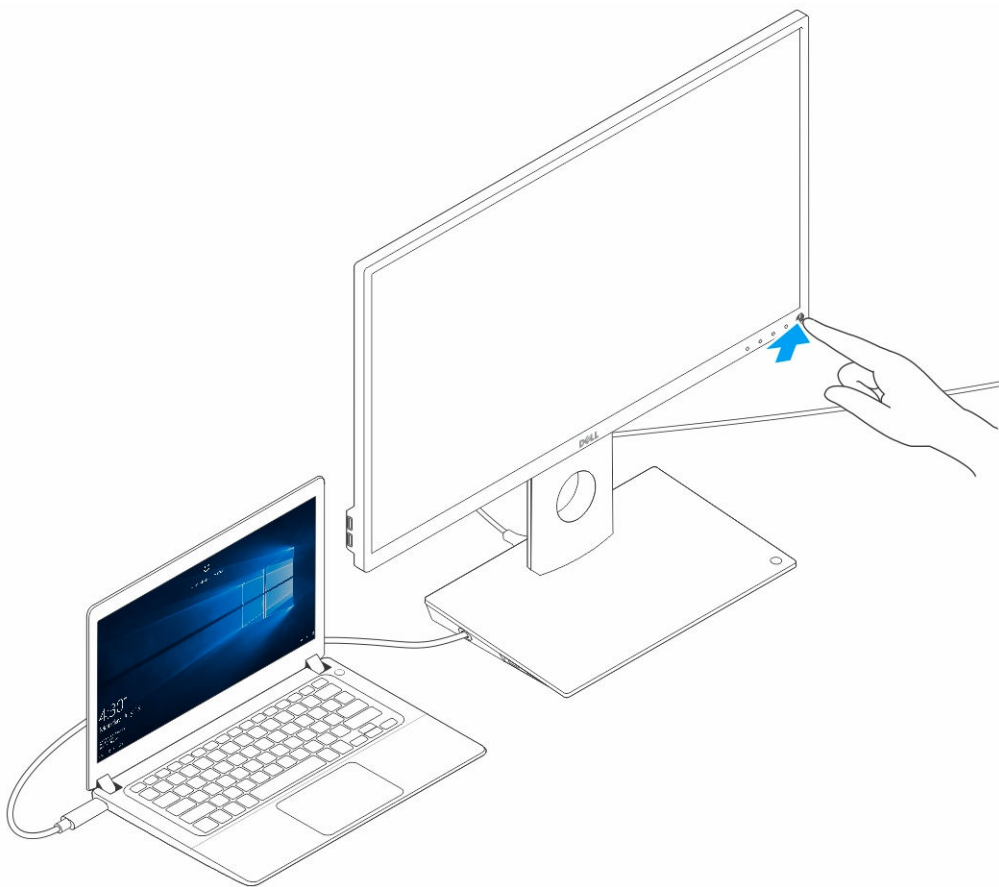
11. 電源ケーブルをドッキングスタンドと電源に接続します。



12. USB Type-C コネクタをコンピュータに接続します。



13. モニタの電源を入れます。



# Intel HD グラフィックスユーティリティー の設定

2 台のディスプレイを接続する場合は、次の手順を実行します。

1. タスクバーの [アイコンリスト] をクリックします。



2. ここに示すように、タスクバーの [Intel HD グラフィックスユーティリティー] をクリックします。

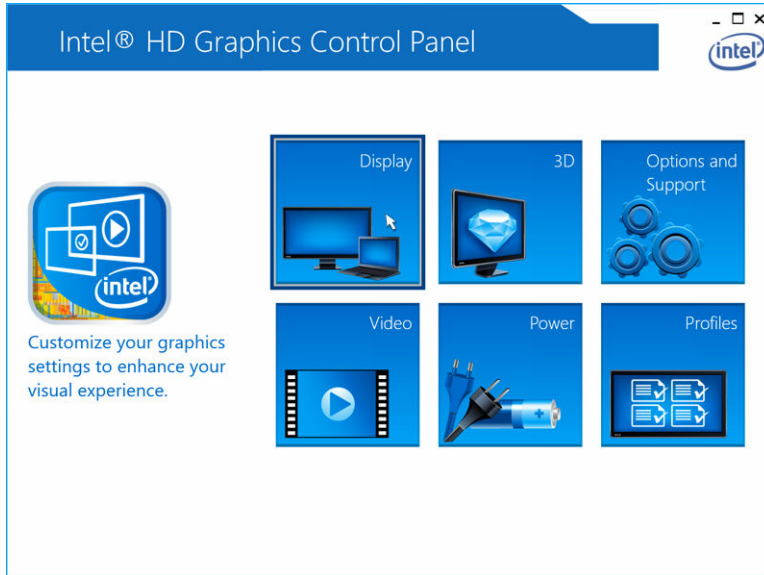




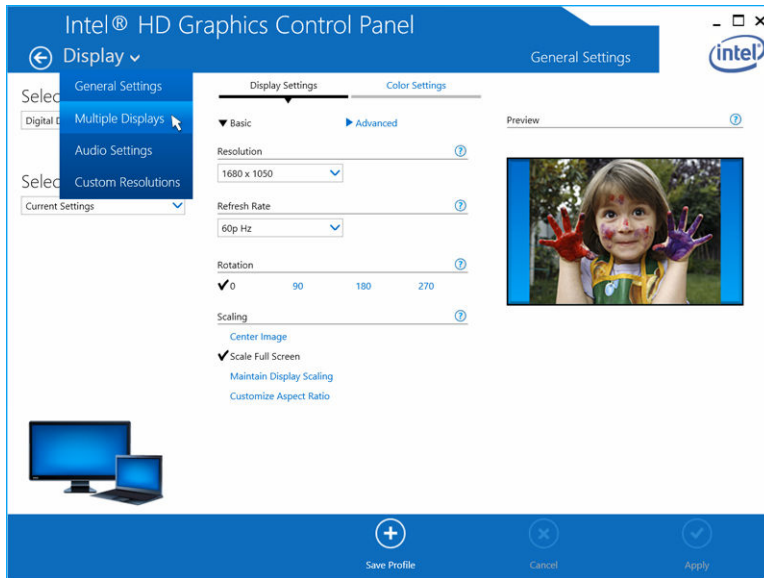
3. 【グラフィックスのプロパティ】をクリックします。



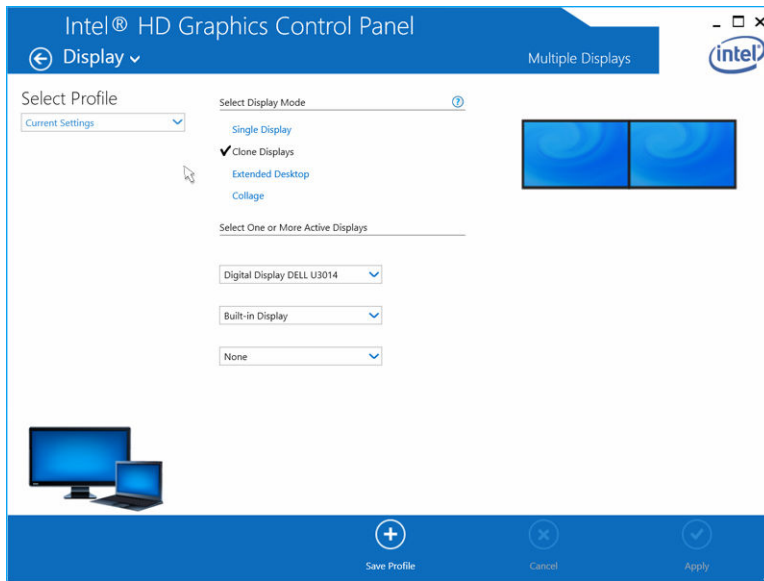
4. 【ディスプレイ】をクリックします。



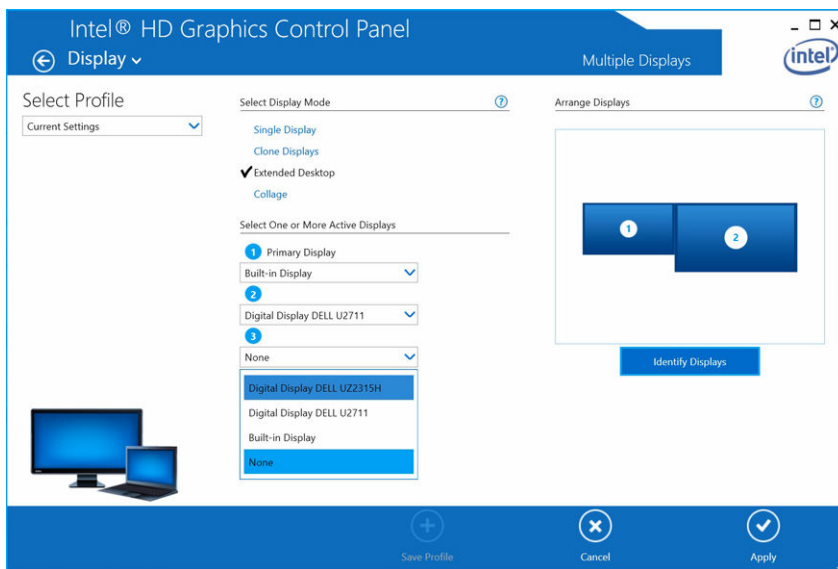
5. 【ディスプレイ】をクリックして、【マルチディスプレイ】を選択します。



6. 希望する [ディスプレイモード] を選択します。



7. ディスプレイを選択して希望する位置に配置し、[適用] をクリックして変更を有効にします。



## 技術仕様

標準入力 USB Type-C

Dell コンピュータの電力供給 最大 90 W


ビデオポート

- DisplayPort (DP 1.2 対応) (1)
- HDMI (HDMI 1.4a 対応) (1)
- VGA ポート (1)

I/O ポート

- ヘッドセットコネクタ (1)
- スピーカー出力 (1)

USB ポート

- サイドパネルの USB 3.0 ポート (2) (1 つは PowerShare 機能付き)
  -  **メモ:** PowerShare 機能付きポートは BC 1.2 対応デバイスに最大 1.5 A の高電流を充電できます。
- 背面パネルの USB 2.0 ポート (2)

ネットワークポート

- Gigabit Ethernet (RJ-45)

表 1. LED インジケータ

リンク速度インジケータ	Ethernet アクティビティインジケータ
10 Mb = 緑	黄色の点滅
1000 Mb = 橙	
1 Gb = 緑 + 橙	

温度

- 動作時 : 0°C ~ 35°C
- 非動作時 :
  - 保管時 : -20°C ~ 60°C
  - 配送時 : -20°C ~ 60°C

湿度

- 動作時 : 10% ~ 80% (結露しないこと)
- 非動作時 :

- 保管時 : 5% ~ 90% (結露しないこと)
- 配送時 : 5% ~ 90% (結露しないこと)

#### 物理的寸法

- 寸法 - ベース : 315 mm (12.4 インチ) x 195 mm (7.7 インチ) x 426 mm (16.7 インチ)
- 重量 - 2.8 kg (6.17 ポンド)
- モニタの重量 - 2.2 kg ~ 5.7 kg (4.9 ポンド ~ 12.6 ポンド)
- パネルマウント - Dell クイックリリースモニタ、最大 27 インチの VESA 対応モニタで使用する VESA アダプタプレートをサポートします
- 高さの調整範囲 - 130 mm
- 傾斜範囲 - -5° ~ 21°
- 旋回範囲 - 90° 双方向
- ボタン - コンピュータをスリープ / ウェイクアップ、コンピュータの電源をオフ

#### システムの最小要件



















- Microsoft Windows 10 (32 ビットまたは 64 ビット)
- Microsoft Windows 8.1 (32 ビットまたは 64 ビット)
- Microsoft Windows 8 (32 ビットまたは 64 ビット)
- Microsoft Windows 7 (32 ビットまたは 64 ビット)
- 1 GB メモリ
- 1.6 GHz のデュアルコア中央処理装置 (CPU)
- ハードドライブに 30 MB の空き領域


AC 電源入力電圧 / 電流 AC 100 ~ 240 V  
3.3 A ~ 2.2 A

スタンバイ電源 (電源なし) 1.0 W 未満

## ディスプレイの解像度

表 2. ディスプレイでサポートされる最大解像度とリフレッシュレート

最大デュアルディスプレイ出力をサポート	 	 	 
 +  + 	1920 x 1200 60 Hz	1920 x 1200 60 Hz	適用なし
 + 	1920 x 1200 60 Hz	1920 x 1200 60 Hz	適用なし
 + 	1920 x 1200 60 Hz	適用なし	1920 x 1200 60 Hz
 + 	適用なし	1920 x 1200 60 Hz	1920 x 1200 60 Hz
	3840 x 2160 30 Hz	適用なし	適用なし
	適用なし	3840 x 2160 30 Hz	適用なし
	適用なし	適用なし	1920 x 1200 60 Hz

 **メモ:** サポートする解像度は、お使いのモニタの拡張ディスプレイ識別データ (EDID) 解像度にも依ります。

# モニタスタンド DS1000 搭載 Dell Dock の トラブルシューティング

## 症状と解決策


 **メモ:** モニタスタンド DS1000 付き Dell Dock は DisplayPort over USB-C または Thunderbolt プロトコルでのみ動作し、すべての USB-C ポートと互換性があるわけではありません。

表 3. 症状と解決策


症状	提案された解決策
ドッキングステーションの HDMI、DP ケーブル、または VGA ポートに取り付けられているモニターにビデオがない。	<ul style="list-style-type: none"> <li>• コンピュータがドッキングステーションに接続されていることを確認し、ドッキングステーションの接続を切断して再接続します。</li> <li>• 次のことを確認します。 <ul style="list-style-type: none"> <li>- パネルに接続されているビデオケーブルが、しっかりとドッキングステーションのビデオポートに固定されている</li> <li>- モニターのディスプレイ出力が正しく設定されている</li> </ul> </li> <li>• これは、モニターがドッキングステーションのサポートできる解像度より高い解像度をサポートしていることが原因の場合があります。グラフィックスコントロールパネルの一般設定で、解像度がどちらのモニターも 59Hz または 60Hz で 1920 x 1200 または 1920 x 1080 に設定されていることを確認してください。</li> <li>• モニターが 1 つしか表示されず、他のモニターが表示されない場合は、Intel グラフィックスコントロールパネルにアクセスし、<b>マルチディスプレイ</b>で 2 つ目のモニターの出力を選択します。</li> <li>• お使いのモニターがドッキングステーションに接続されている場合、コンピュータのビデオ出力が無効になっている場合があります。この機能を有効にする方法については、お使いのコンピュータのユーザーマニュアルを参照するか、またはコンピュータの製造元にお問い合わせください。</li> </ul>
接続されたモニターの映像がゆがんでいる、またはちらつく。	<ul style="list-style-type: none"> <li>• モニターに接続されているビデオケーブルが、しっかりとドッキングステーションのビデオポートに固定されていることを確認してください。</li> <li>• モニターがゆがむ、またはちらつく場合は、モニターをリセットして元の設定に戻してください。モニターの <b>[メニュー]</b> ボタンを押して、<b>[工場出荷時の設定に戻す]</b> を選択すると、モニターをリセットできます。または、モニターをドッキングステーションから切断し、電源を切ってもう一度入れ直してリセットします。</li> </ul>

症状	提案された解決策
接続されたモニターの映像が、拡張モニターとして表示されない。	<ul style="list-style-type: none"> <li>• Intel HD グラフィックスソフトウェアが Windows デバイスマネージャにインストールされていることを確認します。</li> <li>• Intel HD グラフィックスコントロールパネルを開いて、<b>マルチディスプレイ</b> コントロールにアクセスし、ディスプレイを拡張モードに設定します。</li> </ul>
オーディオコネクタが機能していない、またはオーディオに遅れがある。	<ul style="list-style-type: none"> <li>• コンピュータで正しい再生デバイスが選択されていることを確認します。</li> <li>• お使いの BIOS セットアップにオーディオ有効 / 無効オプションがある場合は、<b>有効</b>に設定されていることを確認します。</li> <li>• ドッキングステーションのオーディオ出力問題の原因として最も考えられるのは、オーディオ出力コネクタの不良です。まずドッキングステーションの電源を切ってから入れ直してください。それでも問題が解消しない場合は、オーディオケーブルを外部のスピーカー出力からドッキングステーションに再度接続してください。</li> </ul>
USB ポートがドッキングステーションで機能していない。	<ul style="list-style-type: none"> <li>• コンピュータがドッキングステーションに接続されていることを確認します。ドッキングステーションの接続を切断して再接続してください。</li> <li>• お使いの BIOS セットアップに USB 有効 / 無効オプションがある場合は、<b>有効</b>に設定されていることを確認します。</li> <li>• USB ポートを確認します。USB デバイスを別のポートに接続してください。</li> <li>• 接続したデバイスが Windows のデバイスマネージャに表示されているかどうかを確認してください。</li> </ul>
HDCP コンテンツが接続しているモニターに表示されない。	ドッキングステーションは、HDCP コンテンツをサポートしていません。
LAN ポートが機能していない。	<ul style="list-style-type: none"> <li>• Ethernet ケーブルの接続がファイアウォールとハブ、またはワークステーションで保護されていることを確認します。</li> <li>• お使いの BIOS セットアップに LAN/GBE 有効 / 無効オプションがある場合は、<b>有効</b>に設定されていることを確認します。</li> <li>• Realtek ギガビット Ethernet コントローラが Windows のデバイスマネージャにインストールされていることを確認します。</li> <li>• Realtek Ethernet ドライバを再インストール、または Dell.com/support から BIOS をアップデートしてください。</li> </ul>
ケーブル LED がホストに接続された後、点灯しない。	<ul style="list-style-type: none"> <li>• DS1000 が AC に接続されていることを確認します。</li> <li>• コンピュータがドッキングステーションに接続されていることを確認します。ドッキングステーションの接続を切断して再接続してください。</li> </ul>

症状	提案された解決策
USB ポートが pre-OS 環境で機能しない。	<p>お使いの BIOS に USB/Thunderbolt 設定ページがある場合は、次のオプションにチェックが入っていることを確認してください。</p> <ol style="list-style-type: none"> <li>1. Enable USB Boot Support (USB 起動サポートを有効にする)</li> <li>2. Enable External USB Port (外部 USB ポートを有効にする)</li> <li>3. Enable Thunderbolt Boot Support (Thunderbolt 起動サポートを有効にする)</li> </ol>
ドックの PXE ブートが機能しない。	<ul style="list-style-type: none"> <li>• お使いの BIOS に内蔵 NIC のページがある場合は、<b>Enabled w/PXE (PXE で有効)</b> を選択してください。</li> <li>• お使いの BIOS に USB/Thunderbolt 設定ページがある場合は、次のオプションにチェックが入っていることを確認してください。 <ol style="list-style-type: none"> <li>a. Enable USB Boot Support (USB 起動サポートを有効にする)</li> <li>b. Enable Thunderbolt Boot Support (Thunderbolt 起動サポートを有効にする)</li> </ol> </li> </ul>
USB 起動が機能しない。	<p>お使いの BIOS に USB/Thunderbolt 設定ページがある場合は、次のオプションにチェックが入っていることを確認してください。</p> <ol style="list-style-type: none"> <li>1. Enable USB Boot Support (USB 起動サポートを有効にする)</li> <li>2. Enable External USB Port (外部 USB ポートを有効にする)</li> <li>3. Enable Thunderbolt Boot Support (Thunderbolt 起動サポートを有効にする)</li> </ol>



## デルへのお問い合わせ

 **メモ:** お使いのコンピュータがインターネットに接続されていない場合は、購入時の納品書、出荷伝票、請求書、またはデルの製品カタログで連絡先をご確認ください。

デルでは、オンラインまたは電話によるサポートとサービスのオプションを複数提供しています。サポートやサービスの提供状況は国や製品ごとに異なり、国 / 地域によってはご利用いただけないサービスもございます。デルのセールス、テクニカルサポート、またはカスタマーサービスへは、次の手順でお問い合わせいただけます。

1. **Dell.com/support** にアクセスします。
2. サポートカテゴリを選択します。
3. ページの下部にある **国 / 地域**の選択 ドロップダウンリストで、お住まいの国または地域を確認します。
4. 必要なサービスまたはサポートのリンクを選択します。